

# Devenir

Lettre d'information  
aux donateurs 79

## Des projets qui changent des vies

Tout au long de l'année, la Fondation Notre Dame intervient à Paris auprès de ceux qui en ont le plus besoin. En 2022, grâce à la générosité des donateurs, elle a apporté son soutien à 139 projets dans les domaines de la solidarité, de l'éducation et de la culture. Ces actions, dont le détail vous est présenté dans cette lettre, font grandir l'Espérance !

LA FONDATION  
**NOTRE  
DAME**  
PORTEURS D'ESPÉRANCE  
Reconnue d'utilité publique



# Face à l'inflation préserver les plus fragiles

**L'inflation frappe de plein fouet les plus pauvres mais aussi les associations qui leur viennent en aide.**

François Pasi, responsable du service missions sociales au sein de la Fondation Notre Dame, peut en témoigner : « *les associations que nous soutenons sont mises en difficulté par ces hausses de prix sans précédent qui touchent l'alimentation bien sûr, mais aussi le prix de l'énergie, les biens... Pour l'instant, aucune n'a dû fermer mais les points d'alerte se multiplient* ». Partout, la situation se tend et le nombre de personnes menacées de grande précarité augmente. Par ses soutiens aux associations, la Fondation agit auprès des plus démunis pour répondre à leurs besoins vitaux tout en créant du lien pour redonner espoir.



© G. Fournier / FND

**À titre d'exemple**, l'épicerie sociale Magaliménil a dû solliciter une aide supplémentaire en mars 2023 en raison des surcoûts provoqués par la hausse des prix des produits alimentaires et du nombre de personnes accueillies, en progression de près de 30 %.

ASSOCIATION	INTITULÉ DU PROJET	MONTANT
Le Figuier	5 projets : 2 dans le cadre de l'opération Hiver Solidaire (Montmartre dans le 18 <sup>e</sup> et Saint-Antoine-des-Quinze-Vingts dans le 12 <sup>e</sup> ). Carte de la solidarité à Paris. Colis de Noël pour les détenus de la Maison d'arrêt de la Santé (14 <sup>e</sup> ). Maraudes : formation et mutualisation d'expérience	11 941 €
Partage 19 <sup>e</sup>	Repas servis à des personnes démunies dans le quartier de la Mouzaïa (19 <sup>e</sup> )	6 380 €
Naïm	Rénovation d'une salle et d'une tisanerie dans les locaux paroissiaux de Notre-Dame de Clignancourt (18 <sup>e</sup> )	20 000 €
Aux captifs, la libération	4 projets de lutte contre la grande précarité (tournées de rue, programme Marcel Olivier, atelier de dynamisation et séjours de rupture)	155 000 €
Magaliménil (20 <sup>e</sup> )	Épicerie sociale	5 000 €
Fonds d'Urgence	Aide d'urgence apportée à 14 personnes	18 579 €
Association Pour l'Amitié	Site Giordano Bruno (14 <sup>e</sup> ) où vivent en colocation solidaire 8 femmes âgées de 25 à 60 ans	20 397 €
Août Secours Alimentaire	Distribution de repas du 15 juillet au 31 août	90 000 €

**Merci de vos soutiens d'un montant total de 327 297 €.**



Etienne Carstein / FND

## “ Axelle, en colocation solidaire depuis juillet 2022

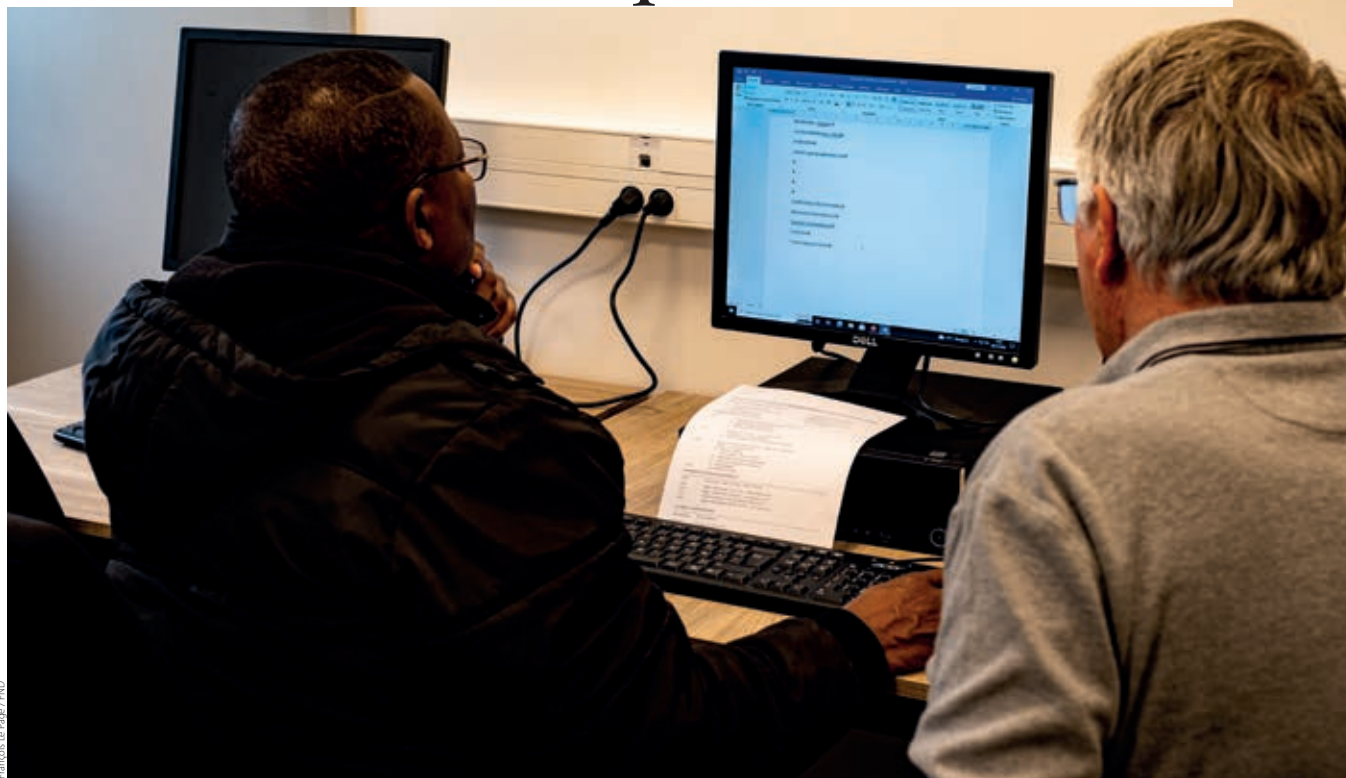
*Je me suis retrouvée à la rue sans papier, sans argent, sans rien. J'allais manger le dimanche midi dans différentes paroisses où je retrouvais parfois des amis. L'un d'eux m'a dit « Pourquoi tu ne demandes pas une chambre à l'APA ? ». « J'ai dit oui mais il m'a fallu un peu de temps pour me décider. » Aujourd'hui Axelle est heureuse d'avoir franchi ce pas. « L'APA m'a permis d'avoir un toit et de me remettre sur mes pieds. »*



Retrouvez le témoignage d'Axelle mais aussi d'Agathe, 27 ans, sur la chaîne YouTube de la Fondation ou en scannant le QR Code ci-contre



# Accueillir ceux qui sont en **exil**



François Le Page / FND

**Bien des personnes sont poussées ou contraintes à l'exil. Or, quitter son pays natal est toujours un déchirement et recommencer une nouvelle vie est souvent une gageure pour ceux qui se retrouvent seuls et isolés.**

La Fondation Notre Dame soutient les projets associatifs qui visent à accueillir et à accompagner ces personnes sur le chemin de l'intégration en leur offrant les moyens d'apprendre notre langue, de se former et parfois de se loger.

**En un an d'existence, la maison Bakhita (18<sup>e</sup>) a accueilli près de 600 personnes** dans ses locaux pour suivre des cours de français, des ateliers numériques ou encore des ateliers de cuisine et de couture.

Et les résultats sont souvent encourageants comme s'en réjouit Djibril. « *Avant j'écrivais mal mais maintenant ça va mieux. J'apprends. Ça s'améliore progressivement. Donc je suis content. Avant, je ne savais pas utiliser un ordinateur. Désormais, je vais pouvoir accéder à mes mails et faire mon CV!* »

D'autres associations épaulent les personnes dans leur recherche d'un toit. Hébergement en foyer ou chambre hôtel, accueil d'urgence pour des victimes d'esclavage moderne, logement passerelle... Chaque cas est différent, les solutions envisageables aussi et elles évoluent avec les situations.

Le parcours de Yassine en est le parfait exemple. « *Je suis en France depuis quatre ans et ça fait trois ans que je travaille. Je suis aide-plombier. Ça a été difficile au début mais j'ai toujours été bien entouré par les associations...* » Yassine a vécu un temps en chambre d'hôtel, puis a intégré un appartement appartenant au FIL\* il y a 2 ans. Aujourd'hui, il vient de le quitter pour emménager dans son propre logement, en toute autonomie. Une vraie réussite !

\* Fonds Insertion Logement de la Fondation Notre Dame

ASSOCIATION	INTITULÉ DU PROJET	MONTANT
Association Solidarité Notre-Dame de Tanger (19 <sup>e</sup> )	Scolarisation, hébergement et aide alimentaire d'une vingtaine de jeunes issus de parcours d'exil	130 000 €
Café Sawa (11 <sup>e</sup> )	Programme de formation en cuisine-pâtisserie pour des personnes exilées ou des demandeurs d'asile	20 000 €
Association Maison Bakhita (18 <sup>e</sup> )	Accueil et accompagnement de personnes exilées ou de demandeurs d'asile	150 000 €
Solidarité Saint-Bernard (18 <sup>e</sup> )	Vestiaire pour les déshérités du 18 <sup>e</sup> et les personnes migrantes	7 200 €
Communauté de Sant'Egidio	Accueil et hébergement de 25 réfugiés ukrainiens rue du Bac (7 <sup>e</sup> )	19 000 €

**Merci de vos soutiens d'un montant total de 326 200 €.**

# TROIS ACTIONS QUI NOUS TIENNENT À CŒUR

## Accueillir la vie

On peut se réjouir d'une nouvelle vie mais se retrouver en grande difficulté pour l'assumer. L'association La Maison de Marthe et Marie accueille des femmes enceintes qui ont besoin d'aide. À travers ses colocations solidaires, elle leur offre un environnement chaleureux et sécurisant pour vivre sereinement leur grossesse et accueillir leur bébé dans de bonnes conditions.

À la naissance de l'enfant, les mamans sont accompagnées avec bienveillance dans leur maternité et dans la construction de leur avenir parce qu'il est essentiel qu'elles puissent reprendre confiance en elles et vivre en toute autonomie avec leur bébé.

MONTANT DU SOUTIEN EN 2022 :

24 723 €



Maison de Marthe



*Plus que les bagages, notre volonté est de remettre en selle les personnes à la rue par l'organisation d'ateliers ou de sorties dans de beaux endroits. En donnant à voir de belles choses, on leur redonne goût à la vie. Des séjours de rupture leur sont également proposés. Pendant quelques jours, les accueillis bénéficient d'activités en extérieur qui leur font prendre conscience que la rue n'est pas une fatalité.*

*Ces activités favorisent la vie fraternelle au sein de la Bagagerie qui devient un lieu où les accueillis se trouvent bien avec d'autres personnes. C'est le point de départ pour reprendre confiance en eux-mêmes, et ainsi envisager une autre étape : renouer avec leur famille, retrouver un travail, entamer des soins de santé... Ici, chacun peut se reconnecter avec des désirs de vie mis en pause par le passage à la rue."*

Guillaume Huot,  
Vice-président de  
la Bagagerie  
d'Antigel



Bagagerie d'Antigel

## Aider à quitter la rue

Depuis plus de 10 ans que la Bagagerie d'Antigel (15<sup>e</sup>) existe, elle en a vu passer du monde. Ouverte le matin et le soir, 7 jours sur 7, 365 jours par an, elle a permis à bien des personnes sans-abri de déposer leurs sacs en sécurité, pour bouger librement en journée ou éviter de se faire voler la nuit.

Bien plus que ses 48 casiers nominatifs (toujours indispensables), la Bagagerie est avant tout un lieu où se poser, dialoguer et se remettre en marche. Plus de 40 % des accueillis sont sortis de la rue ; un chiffre qui fait la fierté et surtout le bonheur de tous.

Bien connue de la Fondation Notre Dame, la Bagagerie n'a sollicité aucun soutien pour elle, cette année, mais a demandé une aide d'urgence pour l'un de ses protégés.

## Accompagner le handicap

À l'école de Chaillot (16<sup>e</sup>), on s'occupe d'enfants de 6 à 14 ans, porteurs d'un handicap mental, cognitif ou psychique lourd. L'école assure la prise en charge globale – éducative, pédagogique et thérapeutique – de ces enfants qui ne peuvent pas être scolarisés en milieu ordinaire et aide les parents souvent très isolés et parfois démunis financièrement et psychologiquement. Au-delà des soins pris en charge par l'État, l'école de Chaillot met tout en œuvre pour encadrer et faire progresser ces enfants.

MONTANT DU SOUTIEN EN 2022 : 47 118 €



École de Chaillot

## Interview Sylvie Bretones

# « S’engager pour faire grandir l’Espérance »

En mai 2022, Sylvie Bretones a pris la direction de la Fondation Notre Dame. La déléguée générale dresse un bilan de cette première année riche en événements et en projets. Engagée dans la poursuite du développement de la Fondation, elle en précise les contours à l’aune du nouveau plan stratégique en cours de déploiement.

### Quel regard portez-vous sur la Fondation ?

Depuis mon arrivée, j’ai été marquée par la façon dont les valeurs de la Fondation s’incarnent au quotidien, en particulier l’attention à l’autre, le professionnalisme et la simplicité. La bienveillance vécue rayonne au-delà de la Fondation : nous souhaitons qu’elle fasse partie de l’ADN des associations que nous soutenons. Elle se double d’une simplicité dans les relations de travail et dans notre positionnement vis-à-vis de ces mêmes associations. J’ai également été impressionnée par le professionnalisme des équipes dans l’instruction des projets, la façon que nous cherchons à bien les comprendre. Le travail d’analyse et de recherche mené avec rigueur est essentiel pour discerner la manière dont chaque projet s’insère dans la poursuite de l’intérêt général.

### Quelles évolutions avez-vous apporté depuis votre arrivée ?

Les changements s’inscrivent dans la continuité de ce qui a été initié depuis déjà plusieurs années. Ils sont le fruit d’un travail collectif mené lors des séminaires d’équipe. Nous avons commencé par la raison d’être – jamais formulée auparavant – à l’automne dernier puis nous avons poursuivi sur les orientations stratégiques afin de construire le plan des prochaines années. Nous avons aussi travaillé à un resserrement des familles d’intervention, regroupées entre la lutte contre les précarités, le soutien aux vulnérabilités et la transmission. La Fondation s’est beaucoup développée en cinq ans, tant dans le recrutement de nouveaux salariés et bénévoles que dans le nombre de projets soutenus. 2023 est donc une année de consolidation afin de bien aborder la suite !

### Pouvez-vous préciser cette nouvelle raison d’être ?

« S’engager pour faire grandir l’Espérance. » La notion d’engagement est essentielle car elle permet de fédérer toute notre communauté. C’est l’ensemble des parties prenantes qui s’engagent à nos côtés, auprès de ceux qui opèrent en direction des plus fragiles. La mesure d’impact, lancée fin 2021, nous engage également. Elle nous permet de mesurer avec davantage de critères l’utilité des euros dépensés. Cette démarche se déploie à deux niveaux : celui des bénéficiaires et celui des associations soutenues.



Sylvie Bretones, déléguée générale de la Fondation Notre Dame.

### Quel projet vous a particulièrement marqué ?

Celui de la Bagagerie d’Antigel qui apporte un service essentiel aux personnes démunies. Transporter sa maison tout le temps sur soi est un fardeau qu’il nous est difficile d’imaginer pour nous qui avons un toit... Les bénévoles de l’association secourent des personnes qui vivent des moments difficiles avec beaucoup de délicatesse. Ils gardent cette foi dans l’aide aux plus fragiles de manière très humble. Ces personnes déposent non seulement des sacs mais aussi ce qu’elles ont sur le cœur.

### Quels sont les enjeux à venir pour la Fondation ?

Deux actualités marquantes auront lieu en 2024 : d’abord les Jeux Olympiques puis la réouverture de Notre-Dame de Paris. Notre engagement de toujours auprès des jeunes et de la pratique sportive ainsi que notre soutien important à la restauration de la cathédrale nous positionnent en première ligne sur ces événements historiques. Plus largement, nous allons continuer à soutenir des projets en suivant une croissance raisonnée, selon une logique de cofinancement. Ce principe vertueux est déjà mis en œuvre au sein de la Fondation. Il donne aux projets une consolidation leur permettant d’émerger au mieux.



**L’attention à l’autre et la simplicité sont les valeurs essentielles partagées par les équipes de la Fondation**

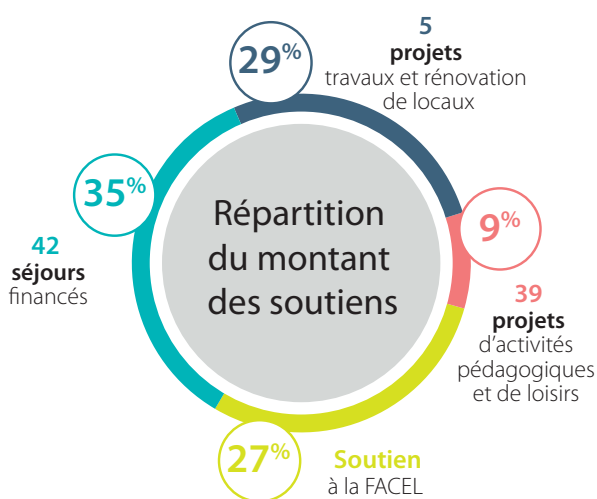
# Veiller sur les plus jeunes via les patronages

**Soutenir de beaux projets éducatifs qui font grandir dans le respect des autres, la joie et le partage est primordial.**

À travers la FACEL (Fédération de patronages parisiens) ce sont quelques 50 patronages que la Fondation Notre Dame encourage et soutient dans leur développement. Aide aux devoirs, jeux, ateliers manuels ou artistiques, activités culturelles ou sportives... ces lieux - que les enfants fréquentent au quotidien après l'école, mais aussi le mercredi voire le week-end - sont pour beaucoup de jeunes un repère important, une seconde famille. Au patronage, naissent des amitiés indéfectibles et des souvenirs inoubliables pour les enfants qui partent en camps de vacances ou en séjours découvertes avec leurs camarades.



Gilfomer/FND



## Nicolas, 24 ans, animateur au patronage depuis son baptême en 2021

« Après mon baptême à la paroisse Notre-Dame de Nazareth (15<sup>e</sup>), on m'a proposé de m'engager en tant qu'animateur au patronage pour avoir une foi vivante qui s'ancre dans quelque chose et quelque part. Je dois avouer que cela a été un vrai coup de cœur pour moi. »

Aujourd'hui, Nicolas est présent au patronage presque tous les jours et s'émerveille de voir tous ces enfants – issus de milieux socio-culturels très divers – s'amuser, grandir et se transformer. « Je connais peu d'endroits comme celui-ci qui arrive à brasser et à toucher autant d'enfants... et où, tous sont unanimes : ici, c'est leur maison. »



Blaine Casblém/FND

ASSOCIATION	INTITULÉ DU PROJET	MONTANT
FACEL	Convention annuelle et accompagnement de jeunes sourds au Frat de Jambville (Yvelines)	196 055 €
Patronage ACEL du Gros Caillou (7 <sup>e</sup> )	Réparation de la cour du patronage	30 000 €
GAC Groupe Amical Sportif de Clignancourt (18 <sup>e</sup> )	Sécurisation du patronage et achats de matériel	7 000 €
ARPEJ -14	Atelier et accompagnement scolaire pour des jeunes de familles défavorisées	6 000 €
Association Solidarité Jeunesse Grandes Carrières (18 <sup>e</sup> )	Camp VTT – Chartre / Basilique de Montmartre – 70 jeunes de 10 à 18 ans	5 900 €
CEPIJE Ozanam (17 <sup>e</sup> )	Séjours à Lourdes pour les jeunes du CEPIJE Ozanam	6 000 €

**Merci de vos soutiens d'un montant total de 250 955 €.**

# Diffuser et partager la culture



La musique et les arts, l'architecture et le patrimoine, les sciences et la spiritualité... la Fondation Notre Dame soutient de nombreux projets qui visent à transmettre les savoirs, nourrir la réflexion et diffuser la culture chrétienne auprès du plus grand nombre.



C'est ce qu'elle a fait cette année, directement ou indirectement, en soutenant par exemple :

- Radio Notre Dame et ses émissions accessibles au plus grand nombre ;
- la création du Centre Teilhard de Chardin (Essonne), inauguré au mois de juin, sur un territoire qui accueillera 60 000 enseignants, étudiants et chercheurs ;
- la diffusion de la musique sacrée via la Maîtrise de Notre Dame ;
- la restauration et la valorisation de notre patrimoine religieux.

## La splendeur bientôt retrouvée de Notre-Dame de Paris

Alors que le chantier de restauration progresse à grands pas, l'heure des aménagements intérieurs est venue. Le mobilier liturgique et les 1 500 chaises de Notre-Dame, détruits par l'incendie, vont être remplacés et la mise en lumière et la sonorisation des lieux doivent être assurés.

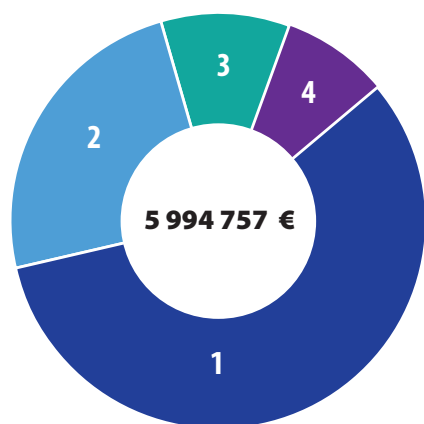
Bien qu'indispensables à l'exercice du culte et à l'accueil des 14 millions de visiteurs et pèlerins attendus, ces aménagements intérieurs ne sont pas couverts par la souscription nationale. Ils sont à la charge exclusive du diocèse que notre fondation a décidé de soutenir en ouvrant un fonds spécifique dédié.

ASSOCIATION	INTITULÉ DU PROJET	MONTANT
Radio Notre Dame (14 <sup>e</sup> )	4 émissions phare : En quête de sens, Le Grand Témoin, Le témoignage du jour et Rencontre. Rénovation de la climatisation des locaux	82 000 €
Association Immobilière Saclay-Évry	Construction du Centre Teilhard de Chardin	100 000 €
Musique Sacrée à Notre-Dame de Paris (5 <sup>e</sup> )	Enregistrement du <i>Magnificat</i> d'Yves Castagnet par la Maîtrise Notre-Dame de Paris, en vue de la réouverture de la cathédrale	24 026 €
Les Chœurs de Saint-Ferdinand des Ternes (17 <sup>e</sup> )	Tournées des chœurs d'enfants	7 000 €
Art, Culture et Foi (4 <sup>e</sup> )	Valorisation du patrimoine religieux	31 000 €
Les Trésors de Paris (1 <sup>er</sup> )	Organisation de 4 formations pour les bénévoles de l'association de Paris	1 495 €

**Merci de vos soutiens d'un montant total de 245 521 €.**

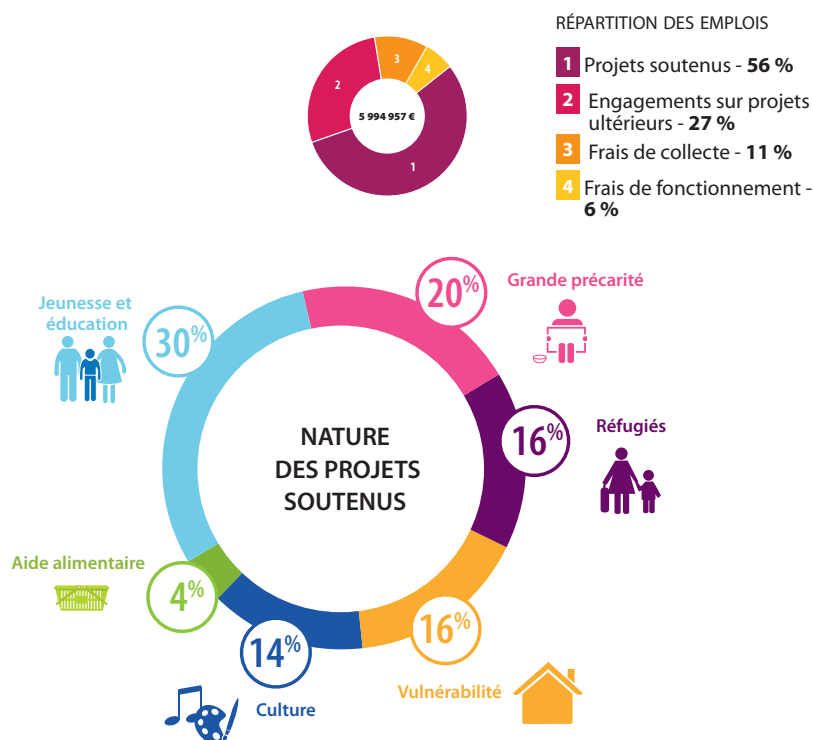
# COMPTES 2022 DU PROGRAMME ENTRAIDE & ÉDUCATION

## Ressources 2022



- 1 Dons - 57 %
- 2 Legs et Donations - 25 %
- 3 Utilisation des ressources antérieures - 10 %
- 4 Autre produits liés à la générosité du public - 8 %

## Emploi 2022



En 2022, la Fondation Notre Dame a fêté ses trente d'ans d'existence ; elle a poursuivi son engagement en finançant des projets de toute taille, en faveur des personnes en grande précarité, des personnes en situation de handicap ou vulnérables, des jeunes ou par un appui à la culture. Quelques mots sur les comptes :

### Ressources

Grâce à la mobilisation de ses donateurs, le Programme Entraide de la Fondation a collecté 3,4 millions en 2022. La Fondation a également recueilli près de 1,5 millions d'euros de legs, donations et assurances-vie, ce qui apporte un complément de ressources déterminant afin de financer des projets. Enfin, sur la totalité des ressources de l'exercice, 615 000 euros sont constitués par l'emploi de ressources antérieures et 499 000 euros proviennent des produits financiers, des revenus locatifs du Fonds Insertion Logement et de la vente d'un appartement détenu depuis plusieurs années par la Fondation.

### Emplois

Après avoir rencontré les porteurs de projets, s'être assuré du bien-fondé des demandes, le Bureau ou le Conseil d'Administration délibère afin d'octroyer un soutien : 2,9 millions ont ainsi été accordés. La Fondation a mis en œuvre pour la première fois une mesure d'impact afin d'accompagner les associations soutenues dans leurs missions

et aider le Conseil d'Administration dans son discernement. Les frais de fonctionnement du Fonds Insertion Logement pour gérer des appartements destinés à des personnes en grande précarité s'élèvent à 296 000 euros. Les charges liées à la recherche de fonds comme les charges de fonctionnement (charges comptables, immobilières et charges financières) restent mesurées, soit respectivement 11 et 6 % de l'emploi. Avec un résultat exceptionnel de 1,1 millions d'euros, le Programme Entraide va pouvoir renforcer significativement en 2023 son soutien aux projets et tenir ses engagements auprès des associations. Cette année encore, merci de votre soutien.

**Antoine de Salins**  
Trésorier de la Fondation Notre Dame

**Vous trouverez le rapport des comptes annuels en ligne sur le site de la Fondation Notre Dame :** [www.fondationnotredame.fr/la-fondation/les-chiffres-de-la-fondation](http://www.fondationnotredame.fr/la-fondation/les-chiffres-de-la-fondation)



### UNE NOUVELLE ÉQUIPE À VOTRE ÉCOUTE

Laurence de l'Estoile, Bénédicte Desjonquères et Hélène Vallez sont à votre disposition pour répondre à vos questions. [Idel estoile@fondationnotredame.fr](mailto:Idel estoile@fondationnotredame.fr)  
Tél. : 01 78 91 94 51

*Devenir, lettre d'information aux donateurs de la Fondation Notre Dame*  
DIRECTEUR DE LA PUBLICATION : Robert Leblanc  
DIRECTRICE DE LA RÉDACTION : Sylvie Bretonnes  
RÉDACTION : François Le Page, Sandrina Peins  
Maquette - Édition : Adélaïde de Cheigny  
Imprimé par : DB print - Dépôt légal : ISSN 1258-4940 - Lettre trimestrielle