



evenir



Lettre d'information aux donateurs | 76
ÉTÉ 2022



LA FONDATION
**NOTRE
DAME**
PORTEURS D'ESPÉRANCE
Reconnue d'utilité publique



Au sein de colocations solidaires, de jeunes mères isolées peuvent bénéficier d'un accompagnement vers l'autonomie.

À l'heure de partir...



« Il y a un temps pour tout... » Nous connaissons tous cette parole de l'Ecclésiaste, qui nous conduit à deux choses, soit à laisser filer le temps jusqu'à l'étape suivante, soit à prendre les devants. J'ai choisi la

deuxième et c'est pourquoi je quitte mes fonctions de délégué général après treize années passées à la tête de la Fondation Notre Dame.

Au moment d'entrer dans le temps choisi de la retraite, je vous adresse l'expression de ma profonde reconnaissance pour votre grande confiance manifestée par les dons que vous avez faits, mais aussi souvent par des mots de soutien. En dehors du fait que ce sont vos efforts financiers qui permettent de favoriser tant d'actions de 150 associations, vous n'imaginez sans doute pas comme c'est un encouragement fort à avancer.

Pas une fois, l'intérêt que j'ai éprouvé pour ma mission n'a faibli grâce aux possibilités offertes par notre environnement et l'appui de la Providence. Bien sûr les équipes sont très motivées, mais tout n'est pas toujours facile, vous vous en doutez dès lors qu'on s'intéresse à soulager les difficultés. Or, les dons nous relancent toujours.

La route se poursuit avec mon successeur, Mme Sylvie Bretonnes. Sous sa direction, la Fondation aura toujours le même niveau d'exigence et de sérieux que vous attendez légitimement.

Comme vous maintenant, il me reste à demeurer longtemps donateur de la Fondation Notre Dame et à inciter mes enfants et petits-enfants à faire de même. Que le Seigneur vous garde.

Avec mon souvenir le meilleur.

*Christophe-Ch. Rousselot
Délégué général de 2009 à 2022*

Tendre la main et relever les plus fragiles

La pauvreté prend de nombreux visages dans une ville comme Paris. Se nourrir correctement, rester propre, prendre ses médicaments et se rendre aux rendez-vous médicaux... sont autant d'activités que le contact prolongé avec la rue et l'isolement forcé des derniers mois rend difficiles.

La crise actuelle appauvrit une partie de la société et laisse des marques aux conséquences durables. À travers les associations que nous soutenons, nous nous efforçons de répondre aux besoins (alimentaires, d'hygiène, de domiciliation) des plus précaires. Pour toutes ces personnes, nous veillons aussi à financer des projets qui encouragent le lien humain, la confiance retrouvée.



AUX CAPTIFS, LA LIBÉRATION

L'association Aux Captifs va à la rencontre des femmes prisonnières de réseaux de traite. Elle les aide à sortir de la prostitution et à entamer un parcours de réinsertion.

ASSOCIATION	INTITULÉ DU PROJET	MONTANT
Aux Captifs, la Libération	Six projets pour lutter contre l'exploitation sexuelle	623 000 €
	Cinq projets pour aider les sans-abri (activités de dynamisation, art-thérapie, séjours, tournées-rues et accueil dans les antennes, espace Marcel Olivier - 9 ^e)	
	Quatre projets pour développer l'association	
Solidarité Jean Merlin (18 ^e)	Domiciliation de personnes sans domicile fixe durant l'année 2021	20 000 €
Amitiés Villette et Confido Solidarité (19 ^e)	Réfection de l'épicerie solidaire de la Villette et travaux de rénovation des locaux accueillant des activités de solidarité	30 386 €
Communauté Sant'Egidio (5 ^e)	Location d'un local pour accueillir des bénéficiaires, distribution de repas en fin d'année ainsi que pendant l'été	32 000 €
Août Secours Alimentaire	Distribution de repas du 15 juillet au 31 août	80 000 €
Solidarité Saint Bernard (19 ^e)	Distribution de kits de produits de première hygiène	10 000 €
Le Relais Fraternel (13 ^e)	Distribution de colis alimentaires solidaires	2 700 €
Partage 19 ^e	Repas partagés pour des personnes démunies dans le quartier de la Mouzaïa	8 000 €



“ Dominique, hébergé par l'APA

Un ancien monastère, situé rue Vaugirard (6^e), va être transformé pour accueillir dans quelques années un pôle de solidarité. Plusieurs colocations solidaires cohabiteront dans les bâtiments en reconversion. L'Association Pour l'Amitié (APA), qui accueille des sans-abri, fait partie des trois associations retenues. Dominique, colocataire à l'APA, témoigne : « On découvre la nouveauté d'une vie en communauté. Il ne s'agit pas d'avoir un frigo plein, un lit, une douche... C'est plus que cela. On apprend à se connaître au fil des jours. C'est comme une famille. En arrivant ici, j'ai découvert quelque chose que je ne connaissais pas et qui s'appelle l'amitié. »

Accueillir et former



Pour les personnes précaires, fragilisées par la vie ou des parcours migratoires, l'insertion dans la société est un chemin long et compliqué. La Fondation Notre Dame favorise l'action de plusieurs associations qui leur viennent en aide et leur permettent de construire un avenir meilleur.

Un éveil à la vie en société

La libération est souvent une seconde peine pour de nombreux repris de justice. 93 000 personnes sortent chaque année de prison en France, dont 80 % sans accompagnement. Depuis 2014, l'association Wake Up Café accompagne des détenus et sortants de prison motivés vers une réinsertion durable et sans récidive. Sa méthode allie aide matérielle, soins médicaux et création de lien social. Grâce au soutien de la Fondation, l'association a pu développer un programme

de suivi, de reconstruction psychosociale et d'insertion destiné à 150 personnes.

« Offrir une maison à ceux qui n'en ont pas »

Située dans le 18^e arrondissement, la Maison Bakhita est animée par 70 bénévoles et 40 associations partenaires. La structure, dédiée à l'accompagnement des exilés, propose depuis son ouverture en septembre 2021 des actions de soutien et des formations aux réfugiés à travers différents ateliers (couture, cuisine, cours de français...). « Notre rôle est de proposer une formation et un accompagnement pour l'intégration des personnes migrantes, qui sont dirigées vers nous par des associations. Un accueil de jour leur est également proposé » détaille Isabelle Cauchois, sa directrice.

ASSOCIATION	INTITULÉ DU PROJET	MONTANT
Association Maison Bakhita (18 ^e)	Création de la Maison Bakhita	250 000 €
Up for Humanness (2 ^e)	Rapport d'évaluation de la mesure de l'impact du parcours UpEmploy (retour à l'emploi de personnes fragilisées par des situations de vie difficiles)	15 000 €
Wake Up Café (15 ^e)	(Ré)insertion socioprofessionnelle de personnes détenues et sortants de prison	15 000 €
Bon et rebond (Yvelines)	Un chantier d'insertion dédié à la transformation alimentaire	15 000 €
Association Immobilière Saclay-Évry (91)	Travaux pour la construction du Centre Teilhard de Chardin destiné aux étudiants et chercheurs du plateau de Saclay	150 000 €
La Courte Échelle Journalisme (16 ^e)	Formation au journalisme 2021-2022 pour 40 jeunes et campagne de communication pour attirer de nouveaux candidats	30 000 €

TROIS PROJETS QUI CHANGENT LE QUOTIDIEN DES PLUS FRAGILES

Vieillesse

DES ATELIERS POUR PERSONNES ÂGÉES

« Vous prendrez bien un café ? » Depuis 2019, les personnes âgées du 14^e et des arrondissements proches ont un lieu pour se retrouver et sortir de leur isolement. Le P'tit café de l'association Notre-Dame du Bon Secours en accueille environ 400 chaque année, rue des Plantes, sur un site regroupant plusieurs établissements pour personnes âgées dépendantes. Sans équivalent dans le quartier, l'association souhaite aujourd'hui mettre en place de nouvelles activités au P'tit café : ateliers artistiques, cours de cuisine, de relaxation... Le soutien de la Fondation a permis la mise en place de ces ateliers, au service de l'accompagnement des personnes âgées isolées.

MONTANT DU SOUTIEN EN 2021 : 17 595 €



Valgiros

UNE COLOCATION SOLIDAIRE POUR SANS-ABRI

Situé en plein cœur de Paris, le centre d'hébergement de stabilisation Valgiros accueille 21 personnes de la rue et 9 bénévoles, jeunes professionnels ou étudiants. Ces jeunes, au bureau dans la journée, donnent le reste de leur temps pour les autres résidents. Le vivre-ensemble fait l'originalité du projet qui permet aux sans-abri de reprendre pied et de faire confiance aux autres. Ils redécouvrent les gestes du quotidien, nouent des liens amicaux dans la durée et entrent dans une démarche de resocialisation.

LA FONDATION SOUTIEN NOTAMMENT LA FORMATION DES ÉQUIPES DU CENTRE



« Depuis 1981, l'association Aux Captifs est au plus près des exclus à travers les tournées-rues, à mains nues. Elle organise aussi des permanences d'accueil ou bien des programmes de dynamisation qui peuvent faire naître, chez les accueillis, un désir d'accompagnement dans un projet de vie. Valgiros fait partie des projets innovants de l'association. La mixité sociale vécue dans le centre d'hébergement favorise une communauté fraternelle, source de reconstruction pour les personnes accueillies. Le centre leur donne le temps nécessaire pour se reconstruire et retrouver une nouvelle autonomie. Au fil des mois, la parole parfois contenue se libère. »

*Véronique Lévêque
Directrice du Centre Valgiros*

Handicap

MISE EN ACCESSIBILITÉ DU SANCTUAIRE DE LOURDES

Le parcours des pèlerins à mobilité réduite et de leurs aidants va bientôt être facilité à l'intérieur du site par la construction d'un pont. Le sanctuaire souhaite remplacer les ponts jumeaux existants, partiellement détruits lors d'une inondation en 2013. Le nouveau pont, suffisamment large pour accueillir le flux quotidien des visiteurs, permettra d'accéder à l'église Sainte-Bernadette, au cœur du sanctuaire. Sa pente légère rendra le travail des aidants plus facile. Il sera également doté d'un appareillage afin de gérer les fréquentes inondations du Gave.

MONTANT DU SOUTIEN EN 2021 : 80 000 €



Interview Sylvie Bretones

« Donner en retour »

Sylvie Bretones prend la tête de la Fondation Notre Dame. La nouvelle déléguée générale a travaillé vingt ans dans l'industrie et le BTP, notamment au sein du groupe Vinci. Une carrière professionnelle qu'elle a décidé d'orienter au service de l'Église, de projets de solidarité et de patrimoine. Sylvie Bretones se voit également confier la direction du développement des ressources du diocèse de Paris. Elle inscrit sa mission dans la continuité du travail accompli par Christophe Rousselot, qui a dirigé la Fondation pendant treize ans.



Sylvie Bretones, déléguée générale de la Fondation Notre Dame.

Comment passe-t-on du BTP au secteur associatif ?

Ce tournant constitue pour moi la synthèse de plusieurs engagements. J'ai travaillé de nombreuses années dans l'industrie lourde et le BTP au service du financement de projets partout en Europe. Il s'agit d'une action concrète car elle vise à financer des infrastructures d'utilité publique. En parallèle, j'ai toujours eu des engagements associatifs. J'ai notamment été bénévole au sein de l'association Visite des Malades en Établissements Hospitaliers et des résidents en Ehpad (VMEH). Au bout de vingt ans, j'étais arrivée à la fin d'un cycle. C'est à ce moment que le diocèse m'a approchée pour le poste de déléguée générale.

Quelles sont vos premières impressions de la Fondation ?

Mon arrivée s'est faite en deux temps. J'ai rejoint la Fondation il y a quelques mois pour prendre en charge les relations institutionnelles du Fonds Cathédrale, qui œuvre à la restauration de Notre-Dame de Paris. La passation avec Christophe Rousselot a duré deux mois. Cela m'a permis de me familiariser avec les dossiers et de mieux faire connaissance avec les équipes. J'ai été impressionnée par le niveau d'exigence qu'elles s'imposent, afin de servir au mieux les associations et les donateurs. La perspective de mettre mes compétences au service d'enjeux sociaux et pastoraux est source d'une joie profonde ! Le projet de la future Maison Marguerite-Marie en est une bonne illustration.

Quelles causes vous touchent particulièrement ?

Compte tenu de mes expériences associatives, je suis sensible au sujet de la fragilité, en particulier le handicap, le début et la fin de vie. L'accès à l'éducation est aussi centrale à mes yeux, notamment la dimension méritocratique et l'égalité entre les filles et les garçons. Je suis la première de ma famille à avoir fait des études. Je n'y serais pas arrivée sans certaines mains tendues. C'est important de rendre ce que l'on a reçu ! Parmi les projets soutenus par la Fondation, je suis admirative du travail réalisé par les équipes salariées et bénévoles de l'association Aux Captifs, la Libération. La lutte contre la grande précarité est une cause indispensable et difficile. Les succès y sont fragiles, ce qui est normal compte tenu des populations accompagnées.

Quels sont les enjeux à venir pour la Fondation ?

L'approche transversale des activités fait partie de l'identité de la Fondation. Les donateurs et les fondations privées forment un cercle vertueux qui favorise la diversité des projets soutenus. Leur fidélité est essentielle à notre action. Nous devons poursuivre cette trajectoire tout en continuant de structurer notre organisation. Il est important de conserver l'âme de la Fondation ! Par ailleurs, la notoriété acquise par la Fondation avec l'incendie de la cathédrale doit lui permettre de mieux faire connaître sa mission auprès d'un public élargi.



PROGRAMME DES VISITES

- **22 septembre** (18h30-20h)
Visite de la future maison solidaire et intergénérationnelle de l'Association pour l'Amitié (APA) (14^e)
- **4 octobre** (10h-11h30)
Visite de l'école de boulangerie du lycée Albert de Mun (13^e)



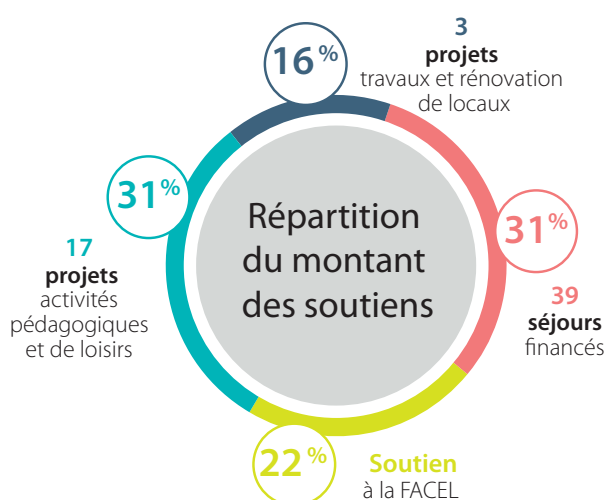
Notre mission consiste à être des porteurs d'espérance auprès de ceux qui en ont le plus besoin.

Accompagner les plus jeunes

Le soutien apporté aux projets d'éducation a progressé en 2021. Les camps d'été et les séjours organisés pendant les vacances scolaires sont en hausse (39 séjours en 2021 contre 31 en 2020). Ces temps collectifs passés en dehors de la capitale offrent aux enfants et adolescents issus de milieux défavorisés une bouffée d'air de quelques jours au contact de la nature.

Rénover pour accueillir dans de bonnes conditions

Plusieurs patronages ont également entrepris des travaux pour rénover les locaux et accueillir les jeunes en toute sécurité. La Fondation a notamment financé la réfection de la cour du patronage La Jeanne d'Arc de Vaugirard dans le 15^e.



GIL FORNIET / FND

Notre-Dame de Tanger

Le quartier de Stalingrad-La Chapelle (19^e) abrite de nombreuses personnes en situation d'exil. Les jeunes mineurs isolés s'y retrouvent livrés à eux-mêmes. Sœur Marie-Jo les accueille dans les locaux de la paroisse Notre-Dame des Foyers. Avec son association, elle prend en charge une vingtaine d'enfants et jeunes âgés de 3 à 26 ans. Elle les aide à trouver un hébergement et à suivre une scolarité. L'année dernière, cinq jeunes ont obtenu un diplôme. Alassane, jeune Ivoirien de 22 ans, en fait partie. Désormais, le jeune homme poursuit ses études en alternance pour devenir comptable.



ASSOCIATION	INTITULÉ DU PROJET	MONTANT
École de Chaillot (8 ^e)	Séjour thérapeutique, ateliers de yoga et d'équithérapie pour des enfants porteurs d'un handicap mental	18 272 €
Groupe Amical Sportif de Clignancourt (18 ^e)	Travaux d'aménagements et de mise aux normes du patronage	20 000 €
La Jeanne d'Arc de Vaugirard (15 ^e)	Réfection de la cour du patronage, achat de matériels et formation d'animateurs	104 700 €
Acaci'Art (Seine-Saint-Denis)	Ateliers de street art en juillet et août pour des enfants défavorisés	20 000 €
FACEL	Soutien à la cinquantaine de patronages parisiens	180 000 €
Patronages parisiens	Financement d'activités pédagogiques et de loisirs ainsi que des formations	121 721 €
	Trente-neuf séjours financés pour des enfants issus de familles démunies	247 257 €
Association Solidarité Notre-Dame de Tanger (19 ^e)	Scolarisation d'enfants et de jeunes étudiants exilés	65 000 €

Offrir un toit

Aider une personne ou une famille à se loger, c'est lui rendre sa dignité. Cette année, les familles de Sophia et de Inès ont passé l'hiver au chaud dans des appartements rénovés et meublés grâce au soutien de la Fondation Notre Dame. Ces mères de famille ont bénéficié de la mise à disposition d'un logement et d'un accompagnement par les équipes bénévoles de l'association Sainte Geneviève. Elle favorise l'intégration par le logement de familles en difficulté en faisant appel à des « propriétaires solidaires ».

Une nouvelle vie pour repartir

La famille de Sophia est suivie depuis plusieurs mois par l'association qui l'accompagne dans sa recherche d'emploi et dans les démarches d'un hébergement pérenne. La Fondation Notre Dame détient également en propre, à travers le Fonds Insertion Logement, 27 loge-



ments destinés à des personnes en situation précaire. Grâce à cette action, elles peuvent bénéficier d'un logement passerelle à prix avantageux et être accompagnées dans leur retour à l'autonomie et leur réinsertion sociale par des associations partenaires.

ASSOCIATION	INTITULÉ DU PROJET	MONTANT
Association Pour l'Amitié (APA)	Une maison solidaire et intergénérationnelle à Paris	240 000 €
Hiver Solidaire	Aménagement de locaux dans trois paroisses dans le 10 ^e et le 19 ^e pendant l'hiver 2021	12 800 €
Association Sainte-Geneviève (15 ^e)	Rénovation et ameublement d'un appartement pour y loger une personne démunie	3 900 €
Association Sainte-Geneviève - Saint-François-Xavier (7 ^e)	Rénovation d'un logement, d'un studio passerelle et d'une chambre de service ainsi que soutien financier pour la location d'un deux-pièces à des familles en difficulté	14 479 €
Association Sainte-Geneviève - Notre-Dame des Champs (6 ^e)	Aménagement d'un appartement pour une famille en difficulté	5 278 €
La Casa (18 ^e)	Hébergement de huit mineurs exilés et accompagnement dans leur intégration	15 000 €

Merci aux donateurs

4 993

Nombre de donateurs*
en 2021

4,6 M€

Montant de la collecte
en 2021

* inclus les fonds dédiés (FIL, Fonds Saint Landry...)

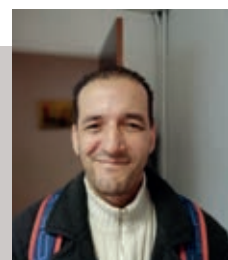
Le financement de toutes ces actions est uniquement rendu possible par votre générosité. Retrouvez l'intégralité des projets soutenus au titre de l'année 2021 sur notre site internet (Rubrique : « Panorama des actions de l'année »).

FONDS D'URGENCE

En 2021, Abdenour a été soutenu à hauteur de 300 € dans le cadre du fonds d'urgence.

Cette somme lui a permis d'acquitter ses dépenses d'alimentation et de produits d'hygiène ainsi que ses titres de transport pour une durée de six mois. Voici ce qu'il nous dit : « *Mes problèmes de santé ne me permettent pas de travailler. C'est difficile au quotidien de faire ses courses et de bouger. Chaque semaine, je dois me déplacer en métro pour me faire soigner à l'hôpital. L'aide de la Fondation m'a permis de prendre une carte Navigo. Avec elle, j'ai pu aller à mes rendez-vous médicaux et me rendre dans plusieurs associations pour aller chercher de l'aide alimentaire.*

Un grand merci de votre générosité qui facilite mon quotidien ! »



• Reconnue d'utilité publique depuis presque 30 ans, la Fondation Notre Dame encourage et développe des projets d'entraide, d'éducation et de culture chrétienne. • Elle est mobilisée au service de la personne humaine, dans toutes ses dimensions. • Avec tous ceux qui souhaitent faire grandir l'homme en lui redonnant confiance et espérance, la Fondation fait fructifier leur engagement et leurs idées. • C'est le rassemblement de donateurs qui rend possible l'accompagnement et le financement des projets. • La Fondation accueille aussi des fonds individualisés, créés par des personnes physiques ou morales désirant développer leur propre philanthropie (www.fondationnotredame.fr/fondations-privees).

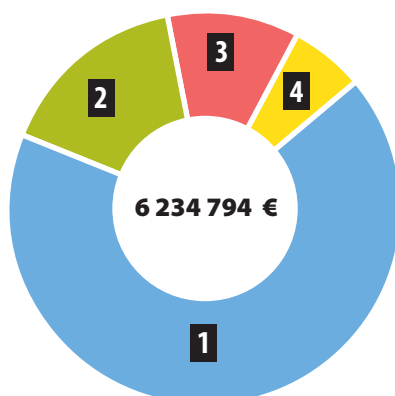
CONSEIL D'ADMINISTRATION

- **Mgr Laurent ULRICH***, Archevêque de Paris, Président
- **Robert LEBLANC***, Vice-Président
- **Antoine de SALINS***, Entrepreneur, Trésorier
- **Mgr Michel GUEGUEN***, Vicaire général du diocèse de Paris, représentant de l'Association Diocésaine de Paris, Secrétaire
- **Éric TISON**, Sous-directeur des Libertés Publiques, Ministère de l'Intérieur
- **Bénédicte BOURDEL**, Présidente dans le secteur associatif
- **Laurent du MESNIL DU BUISSON**, Président de l'association Art, Culture et Foi
- **Pauline de CHATILLON**, Représentante du Conseil Diocésain des Affaires Economiques
- **Guillaume de MALLIARD**, Dirigeant d'entreprise
- **Marc SABATÉ**, Chef d'entreprise
- **Olivier ZARROUATI**, Représentant de l'association charitable d'Éducation et d'Assistance de Sainte-Clotilde

Retrouvez les membres du Conseil d'Administration sur : www.fondationnotredame.fr

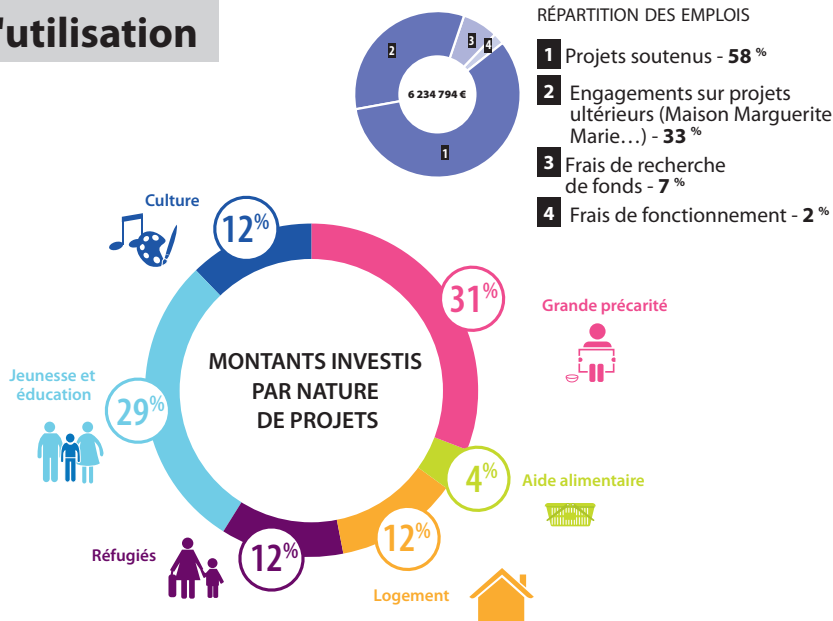
* Membres du Bureau

Les ressources



- 1 Dons - 68 %
- 2 Legs et assurances-vie - 15 %
- 3 Produits financiers, revenus locatifs - 11 %
- 4 Utilisation des ressources antérieures - 6 %

L'utilisation



■ À périmètre constant (Hors Fonds Insertion Logement), le Programme Entraide a collecté en 2021 4,6 millions contre 4,1 millions d'euros en 2020. Cela représente une progression de la générosité du public de 13 %.

Le Conseil d'Administration a décidé d'intégrer la Fondation Insertion par le Logement au sein du Programme Entraide afin de renforcer les synergies de collecte et de projets. Le Fonds Insertion Logement (FIL) achète et rénove des appartements à Paris et en petite couronne. Grâce à cette action, des familles ou des personnes précaires peuvent bénéficier d'un logement à prix avantageux et être accompagnées dans leur retour à l'autonomie.

L'intégration du FIL au Programme Entraide explique pour une large part le montant élevé des réserves constituées pour financer les projets d'acquisition de logements à venir. En 2021, le FIL a engagé 466 000 euros pour réaliser sa mission d'accompagnement.

Antoine de Salins
Trésorier de la Fondation Notre Dame

RELATIONS DONATEURS

hvallez@fondationnotredame.fr
Tél. : 01 78 91 94 51